

**Výročná správa o činnosti a hospodárení organizácie  
ReSocia, n.o. za rok 2021**



Petrovce, 15. 07. 2022

Predkladá: Ing. Viliam Čičvák  
riaditeľ

## POĎAKOVANIE

V mene všetkých osôb, ktorým bolo v roku 2021 možné poskytovať sociálne služby alebo sociálnu pomoc pri zvládaní závislostí, touto cestou vyjadrujeme poďakovanie za finančnú pomoc a podporu Ministerstvu práce, sociálnych vecí a rodiny Slovenskej republiky a Ústrediu práce, sociálnych vecí a rodiny Slovenskej republiky. Dôležitým poskytovateľom finančnej pomoci pre našu prácu je aj Úrad Košického samosprávneho kraja a samosprávy obcí. Poďakovanie patrí aj priaznivcom, ktorí osobne poskytli finančné prostriedky zo svojich daní.

Bez tejto pomoci, by ReSocia, n.o., pravdepodobne, nemohla v takej miere a kvalite pomáhať ľuďom odkázaným na pomoc a podporu spoločnosti.

## **Čl. I. Identifikácia organizácie**

**Kontaktná adresa ReSocia, n.o:** Petrovce 2, 072 62 Petrovce  
Tel. kontakt: 056/6593 100,  
e-mail: [kontakt@resocia.sk](mailto:kontakt@resocia.sk)  
<http://www.resocia.sk>  
IČO: 35581727  
DIČ: 2022082018

**Kontakty na zariadenia sociálnych služieb (“ZSS”) a resocializačné strediská (“RS”) Centra pre deti a rodiny (“CDR”).**

### **Resocializačné stredisko Petrovce č. 2, 072 62 Petrovce**

telefón 056 / 6593 100  
e-pošta: [cpdr\\_petrovce@resocia.sk](mailto:cpdr_petrovce@resocia.sk)

### **Resocializačné stredisko Repejov 19, 067 04 Repejov**

telefón: 0911 384 745  
e-pošta: [resocia@centrum.sk.sk](mailto:resocia@centrum.sk.sk)

### **Zariadenie podporovaného bývania 040 02 Košice, Svätoplukova č. 28**

telefón: 055 / 728 7110  
e-pošta: [zpb\\_kosice@resocia.sk](mailto:zpb_kosice@resocia.sk)

### **Zariadenie podporovaného bývania Petrovce č. 1, 072 62 Petrovce**

telefón: 056 / 65 93 505  
e-pošta: [zpb\\_petrovce@resocia.sk](mailto:zpb_petrovce@resocia.sk)

### **Zariadenie opatrovateľskej služby Remetské Hámre 27, 072 41 Remetské Hámre**

telefón: 052 / 789 5351  
e-pošta: [zos@resocia.sk](mailto:zos@resocia.sk)

### **Domov na pol ceste, Tyršova ulica 286/41, 072 01 Sobrance**

telefón: 056 / 65 93 505

## **Čl. II. Poslanie a strednodobý výhľad organizácie**

ReSocia, n.o. so sídlom Petrovce, okres Sobrance zabezpečuje realizáciu opatrení podľa Zákona č. 305/2005 Z.z. o sociálnoprávnej ochrane a sociálnej kuratele a poskytovanie vybraných druhov sociálnych služieb podľa Zákona č. 448/2008 Z.z. v oblasti sociálnej starostlivosti pre dospelých mužov a ženy počas celého roka. Uvedené všeobecno-prospešné služby ReSocia, n.o. poskytuje za vopred určených a pre všetkých záujemcov rovnakých podmienok, v súlade so základnými ľudskými právami a slobodami, prirodzenou ľudskou dôstojnosťou, s princípmi nediskriminácie z dôvodu pohlavia, rasy, farby pleti, jazyka, viery a náboženstva, či iného zmýšľania národného alebo sociálneho pôvodu, príslušnosti k národnosti alebo etnickej skupine, majetku, rodu alebo iného postavenia prijímateľa služby a sú poskytované v prostredí, ktoré si potenciálny klient sám vybral. Víziou neziskovej organizácie je zabezpečovanie efektívneho poskytovanie verejných služieb v súlade s európskymi štandardami (bývanie, vzdelávanie, odborné služby, zamestnanie) pre osoby, ktoré sa dostali do sociálnej siete z dôvodu nepriaznivého zdravotného stavu resp. osobného zlyhania predovšetkým z regiónov východného Slovenska.

Misiou je vytvárať nemateriálne aj materiálne podmienky, využívať moderné metódy a postupy podpory, pomoci príp. asistencie pre začlenenie osôb, odkázaných na pomoc inej osoby alebo po absolvovaní liečby závislosti od psychoaktívnych látok (ďalej len závislé osoby „ZO“), do aktívneho občianstva.

Pre napĺňanie vízie má nezisková organizácia stanovené do r. 2024 nasledovné ciele:

- Uplatňovať etické dimenzie šandardizácie opatrení a sociálnych služieb v zariadeniach.
- Štandardy kvality sociálnych služieb a realizáciu opatrení zahrnutých v Resocializačnom programe zosúladiť s potrebami klientov RS, prijímateľov sociálnych služieb a interných podmienok poskytovateľa pre zabezpečenie kvality života klientov.
- Poskytovať výhradne individuálnu starostlivosť vychádzajúcu z potrieb a preferencií klientov.
- Systém manažérstva kvality uplatňovať ako nástroj trvalého zlepšovania činností v strediskách a v zariadeniach SS.
- Priebežne monitorovať, vyhodnocovať a manažovať požiadavky, očakávania a spokojnosť klientova prijímateľov sociálnych služieb k účinnejšiemu dosahovaniu európskych štandardov poskytovania služieb a opatrení.
- Realizovať programy zamerané na prevenciu, podporu a upevňovanie zdravia klientov.
- Vytvárať bezpečné a ergonomické pracovné prostredie vylučujúce vznik možných chýb a podporujúce vzájomnú dôveru, zodpovednosť, motiváciu a kooperáciu.
- Vytyčovať, pravidelne vyhodnocovať, aktualizovať strategické a ostatné ciele organizácie.
- Uplatňovať princíp prevencie nad princípom odhaľovania nezhôd. Minimalizovať riziko úrazov a mimoriadnych udalostí.

### Čl. III.

#### Krátkodobé úlohy (ciele) stanovené na daný rok a ich zhodnotenie

##### A: V sociálnej oblasti – zariadenia sociálnych služieb

**Sociálne služby boli v sledovanom období poskytované v zariadeniach sociálnych služieb, zaregistrovaných na Odbore sociálnych vecí a zdravotníctva Úradu KSK (ďalej OSVaZ Ú KSK) a to:**

- od roku 2011 sociálna služba **Zariadenie podporovaného bývania** s kapacitou 13 lôžok (prevádzka začala dňa 10. februára 2012) v obci **Petrovce**,
- od 24. septembra 2012. **Domov na pol ceste** s celkovou kapacitou 4 osoby.
- dňom 09.02.2015 podľa § 12 Zákona č. 448/2008 Z.z. bolo po registrácii uvedené do prevádzky **Zariadenie podporovaného bývania** v Rozhanovciach s kapacitou 6 osôb. Dňom 01.02.2019 bol výkon tejto sociálnej služby premiestnený do dvojpodlažného objektu na Svätoplukovej 28 v **Košiciach**. Celková ubytovacia kapacita zariadenia ostala 6 lôžok,
- od 01.01.2016 bolo v prevádzke **Zariadenie opatrovateľskej služby** v Tatranskej Kotline s kapacitou 32 miest. K 31.12.2017 bola zaregistrovaná zmena miesta výkonu opatrovateľskej služby z Tatranskej Kotliny do budovy bývalej základnej školy v obci **Remetské Hámre**, okres Sobrance. Prevádzka tu začala dňom 01.01.2018.

Registrovaním sociálnych služieb ReSocia, n.o. prispieva najmä k tomu, aby klienti CDR, ktorí počas realizácie resocializačného programu boli posúdení ako odkázaní na sociálnu službu, mali možnosť tieto služby využívať k zlepšeniu svojho telesného aj duševného zdravia a skrátila sa tak doba, kedy sa osamostatnia a opätovne začlenia do spoločenského života ako plnohodnotní občania.

Sociálne služby sú však poskytované aj ostatným žiadateľom, ktorí boli posúdení ako odkázaní na pomoc inej osoby podľa prílohy k zákonu 448/2008 o sociálnych službách.

### **Plnenie krátkodobých úloh prijatých pre rok 2021 v sociálnej oblasti**

1. Prerokovať s regionálnym úradom zdravotníctva a následne v Ú KSK možnosť preklasifikovania časti kapacít ZOS na špecializované zariadenie, keďže je v ZOS veľký počet prijímateľov SS, ktorí potrebujú špeciálnu dlhodobú zdravotnú a sociálnu starostlivosť z dôvodu zdravotných postihnutí uvedených zákonom.

#### Plnenie:

*Možnosť zriadiť špecializované zariadenie podľa § 39 zákona o sociálnych službách bola prerokovaná s OSV Ú KSK, ktorý vyjadril ústretové stanovisko. Keďže bolo potrebné v priebehu roka vyčleniť samostatné priestory pre prípad ochorenia COVID 19 a vzhľadom k dlhodobej PN vedúcej ZOS, žiadosť o registráciu a zmenu v Registri nebola podaná a úloha ostáva v platnosti.*

2. V platnosti ostáva aj stála úloha pomôcť klientovi CDR v spolupráci s OSV Ú KSK resp. obcou, pri umiestnení do zariadenia SS ReSocia, n.o. v prípade, ak je klient CDR posúdený ako odkázaný na poskytovanie sociálnych služieb.

#### Plnenie:

*V priebehu roka 2021 boli 2 klienti, posúdení počas realizácie resocializačného programu, ako odkázaní na pomoc inej FO na sociálnu službu v Zariadení podporovaného bývania, kde boli zaradení do evidencie čakaťel'ov na sociálnu službu.*

3. Personálne dobudovať ZOS a špecializované zariadenie.

#### Plnenie:

*Dňa 2.8.2021 začal Ú KSK kontrolu v zariadeniach SS ReSocia, n.o. Kontrolované obdobie bolo 01.01.2021 až 31.7.2021. Predmetom kontroly bolo plnenie podmienok na zápis do registra počas poskytovania SS a plnenie povinností poskytovateľa. Kontrolou bolo zistené, že ZOS je, v súlade s prílohou k zákonu, personálne dobudované, len bude potrebné preklasifikovať zaradenie sociálnych pracovníkov na pozíciu inštruktor sociálnej rehabilitácie. Špecializované zariadenie nebolo zriadené.*

4. Pokračovať vo vnútorných kontrolách kvality sociálnych služieb, vypracovať pre prijímateľov sociálnych služieb dotazník spokojnosti. Informáciu o výsledku prerokovať s riaditeľom ReSocia, n.o. za prítomnosti vedúcich zariadení.

#### Plnenie:

*Úloha ostáva v platnosti. V sledovanom období prebehla kontrola Ú KSK (vid. plnenie úlohy č.3) a vnútorná kontrola bola preto zameraná na kontrolu plnenia opatrení prijatých na základe záverov kontroly Ú KSK.*

5. V zariadeniach sociálnych služieb dôsledne dodržiavať opatrenia zamerané proti šíreniu pandémie COVID19, vybaviť ich dezinfekčnými prostriedkami.

#### Plnenie:

*ReSocia, n.o. prijala a realizovala v priebehu v r. 2021 účinné opatrenia proti šíreniu pandémie COVID19 a zariadenie SS vybavila dezinfekčnými prostriedkami. Podľa odporúčaní Hlavného*

hygienika a odporúčaných opatrení MPSVR SR boli zrušené návštevy v zariadeniach, PSS a zamestnanci boli preventívne očkovaní v zariadeniach SS, boli zaočkovaní proti COVID-19 všetci PSS a zamestnanci. v CDR boli zaočkovaných 23 klientov a 14 zamestnancov. Vďaka účinným opatreniam, v ReSocia, n.o. nezaznamenali sme úmrtie z dôvodu ochorenia na COVID19.

## **B: V oblasti resocializácie**

V **Centre pre deti a rodiny ReSocia**, n.o (ďalej len „CDR“ alebo „centrum“ ) sú resocializačné opatrenia podľa Zákona č. 305/2005 Z.z. o sociálnoprávnej ochrane detí a sociálnej kuratele a o zmene a doplnení niektorých zákonov v znení neskorších predpisov (ďalej „zákon SPOSK“) nepretržite realizované od prvej akreditácie v r. 2007. Od tejto doby ReSocia, n.o. svojou činnosťou prispieva k riešeniu dlhotrvajúceho problému látkovej a nelátkovej závislosti najmä v Košickom a Prešovskom regióne. Pomáha ľuďom, ktorí sa ocitli na okraji spoločnosti v dôsledku svojej závislosti, po preliečení, plnohodnotne sa vrátiť späť do spoločenského života. Veľké percento pozitívnych príkladov sú motiváciou pre túto prácu. Činnosti na výkon opatrení podľa zákona SPOSK v rámci CDR smerujú k úplnej samostatnosti, svojpomoci a predovšetkým opätovnému získavaniu pracovných návykov a zručností. V súlade s § 57 novely zákona SPOSK platnou od r. 2018 centrum vykonáva opatrenia podľa Resocializačného programu (ďalej len „RP“) vypracovaného podľa § 2 Vyhlášky č. 103/2018 Z.z. MPSVR SR, ktorou sa vykonávajú niektoré ustanovenia zákona SPOSK. Centrum v r. 2021 realizovalo opatrenia v dvoch resocializačných strediskách: RS Petrovce pre dve skupiny s kapacitou celkom 30 miest a RS Repejov s kapacitou 15 miest.

V sledovanom období mali pozastavenú činnosť 3 resocializačné strediská Centra pre deti a rodiny ReSocia, n.o. a to: Resocializačné stredisko Košice - Ťahanovce, Na Sihoti 20, Resocializačné stredisko 044 42 Rozhanovce, ulica SNP č. 2 a Resocializačné stredisko Rožňava, Námestie 1. mája č. 1, 048 01 Rožňava z dôvodu, že Ústredie PSVaR v Pláne zabezpečenia vykonávania pobytových opatrení SPODaSK v CDR s resocializačným programom a v CDR s resocializačným programom s udelenou akreditáciou MPSVR SR pre rok 2021 znížilo počet miest pre CDR ReSocia, n.o.. V tejto súvislosti ReSocia, n.o. dňa 27.4.2021 požiadala Akreditačnú komisiu o zmenu akreditácie zo dňa 4.6.2007, kde žiadala o zníženie kapacity CDR a schválenie zmien v Resocializačnom programe. Vo veci nebolo zatiaľ právoplatne rozhodnuté.

### **Plnenie krátkodobých úloh prijatých pre rok 2021 v oblasti resocializácie**

1. Po ukončení projektu Zefektívnenie resocializácie drogových a iných závislostí v podmienkach ReSocia, n.o. realizovať zmeny pracovných zmlúv zamestnancov do projektu zaradených. Pokračovať v osvedčených aktivitách realizovaných počas projektu.

#### Plnenie

Zamestnanci, ktorí boli zaradení do horeuvedeného projektu pokračovali a pokračujú v realizácii v *Projekte osvedčených aktivít a postupov*. V priebehu roka boli realizované také aktivity, ako *trojdňový relaxačno – vzdelávací program na chate v Slovenskom Raji pre 3 skupiny po 5 – 6 klientov a sociálnych pracovníkov, vzdelávacie aktivity, športový deň na ktorom sa stretnutli klienti resocializačných stredísk CDR, súťažné aktivity s rôznou tematikou (varenie gulášu, o najkrajšiu izbu, najlepšie uvarené jedlo a pod. Žiaľ, z dôvodu pozastavenia činnosti v RS z horeuvedených*

dôvodov, s niektorými zamestnancami, ktorí boli do Projektu zaradení, ukončila ReSocia, n.o. pracovný pomer.

2. Predložiť akreditačnej komisii MPSVaR SR zmeny v resocializačnom programe a informovať o nich verejnosť.

Plnenie:

O zmeny v akreditácii a Resocializačnom programe ReSocia, n.o. požiadala Akreditačnú komisiu dňa 27.4.2021 a uvedené zverejnila na svojej web stránke. Do doby vypracovania tejto výročnej správy vo veci nebolo právoplatne rozhodnuté.

3. Doriešiť závery kontroly Ústredia práce, sociálnych vecí a rodiny z r. 2020 a realizovať opatrenia, ktoré budú následne prijaté

Plnenie:

ReSocia, n.o. podala námietky voči záverom kontroly ÚPRSVR z roku 2020. Správne konanie vo veci nie je ukončené.

4. V resocializačných strediskách centra dôsledne dodržiavať opatrenia zamerané proti šíreniu pandémie COVID19, vybaviť ich dezinfekčnými prostriedkami.

Plnenie:

ReSocia, n.o. prijala a realizovala v priebehu v r. 2021 účinné opatrenia proti šíreniu pandémie COVID19 a zariadenie SS vybavila dezinfekčnými prostriedkami. Podľa odporúčaní Hlavného hygienika a odporúčaných opatrení MPSVR SR boli zrušené návštevy v zariadeniach, PSS a zamestnanci boli preventívne očkovaní a testovaní. Vďaka účinným opatreniam, v ReSocia, n.o. nezaznamenali sme úmrtie z dôvodu ochorenia na COVID19.

5. Vzhľadom k tomu, že bol v rámci IROP schválený projekt Podpora poskytovania nových a existujúcich služieb sociálnoprávnej ochrany detí a sociálnej kurately v ReSocii, n.o. (podaný ešte v r. 2018), bude ReSocia, n.o. v priebehu r. 2021 rekonštruovať priestory, ktoré následne budú slúžiť na prevádzkovanie novej kuchyne, dielne a skupinové stretnutia klientov. Terajšia budova RS bude využívaná iba na ubytovanie, bude tu spoločenská miestnosť a kancelárie pre personál.

Plnenie:

ReSocia, n.o. v priebehu roka 2021 odstúpila od zmluvy uzavretej 12.07.2021 z dôvodu reálnej nemožnosti realizovať projektový zámer. Nakoľko doba schvaľovania bola nie z našej strany predĺžená a došlo k rapidnému nárastu cien a materiálov a prác, je nemožné bez vysokej spoluúčasti, na ktorú nemáme reálne finančné prostriedky, zrealizovať tento projekt. Cena realizácie by sa navýšila takmer o 40%. Zároveň došlo k časovému sklzu, ktorý by nám bránil v riadnej realizácii ako verejného obstarávania, tak aj realizácie prác .

## **Čl. IV. Konceptná činnosť**

### **A. Zariadenie podporovaného bývania**

V zariadení podporovaného bývania (ďalej iba „ZpB“) sú sociálne služby poskytované na základe § 34 Zákona č. 448/2008 Z.z. o sociálnych službách v znení neskorších predpisov (ďalej iba „zákon“) fyzickej osobe (ďalej iba „FO“) od 16. roku veku do dovŕšenia dôchodkového veku, ktorá je odkázaná na pomoc inej fyzickej osoby podľa prílohy č. 3 zákona a na dohľad, pod ktorým je schopná viesť samostatný život. Dohľad, na účely poskytovania sociálnej služby v ZpB, je

usmerňovanie a monitorovanie FO uvedenej v odseku 1 pri zabezpečovaní seba obslužných úkonov, úkonov starostlivosti o svoju domácnosť v rámci zariadenia a základných sociálnych aktivít podľa prílohy č. 4 zákona. Okrem dohľadu sa v ZpB

- a) poskytuje
  - 1. ubytovanie,
  - 2. sociálne poradenstvo
  - 3. pomoc pri uplatňovaní práv a právom chránených záujmov,
- b) utvárajú podmienky na
  - 1. prípravu stravy,
  - 2. upratovanie,
  - 3. pranie, žehlenie a údržbu bielizne a šatstva,
- c) vykonáva sociálna rehabilitácia.

#### **Miesto poskytovania sociálnej služby** (ďalej iba „SS“)

**ZpB Petrovce 1, 072 62 Petrovce** – jednopodlažný rodinný dom s bezbariérovým prístupom, oddelené bývanie pre mužov a ženy. Izby sú 2oj až 4 posteľové. V zariadení je kompletne vybavená kuchyňa na prípravu stravy, kancelária, hygienické zariadenia a práčovňa.

- kapacita zariadenia schválená hygienou 13 lôžok
- s KSK bola podpísaná zmluva na rok 2021 - finančný príspevok na prevádzku pre 13 poberateľov sociálnych služieb.
- s MPSVaR SR bola podpísaná zmluva na rok 2021 - finančný príspevok na odkázanosť pre 13 poberateľov sociálnych služieb.

Kapacita zariadenia bola v roku 2021 plne obsadená t.j. 13 poberateľov sociálnych služieb  
Počas sledovaného roku bolo v zariadení 4161 ubytovacích dní z celkového počtu 4745 dní.

**ZpB Svätoplukova 28, 040 01 Košice** – v prenájme sú priestory jednopodlažného rodinného domu, s 2 – ojposteľovými izbami, hygienickými zariadeniami, spoločenská miestnosť, dve kompletne vybavené kuchyne a práčovňa.

- kapacita zariadenia schválená hygienou 6 lôžok
- s KSK bola podpísaná zmluva na rok 2021 - finančný príspevok na prevádzku pre 6 poberateľov sociálnych služieb
- s MPSVaR SR bola podpísaná zmluva na rok 2021 - finančný príspevok na odkázanosť pre 6 poberateľov sociálnych služieb

Kapacita zariadenia bola v roku 2021 plne obsadená t.j. 6. poberateľov sociálnych služieb  
Počas sledovaného roku bolo v zariadení 1966 ubytovacích dní z celkového počtu 2190 dní.



### Počet zamestnancov v štruktúre a profesijnej skladbe

ZpB sídlo	Počet PSS	Zamestnanci		
		Profesia	vzdelanie	Počet
Petrovce 1	13	Sociálny pracovník	VŠ II. st.	1
		Vedúci ZpB	VŠ II. st.	0,25
		Zamestnanec pre dohľad – opatrovateľka	ÚSO + 220 hod akredit. kurz	1
		Zamestnanec pre rozvoj pracovných zručností	USO + 150 hod akredit. kurz	1
		Zamestnanec pre rozvoj pracovných zručností	USO + 150 hod akredit. kurz	1
		Sociálny pedagóg	VŠ II. st.	0.25
		<b>Celkom zamestnancov: 4,5</b> <b>Z toho odborní zamest: 3,5</b>		
Košice	6	Sociálny pracovník	VŠ II. st.	1
		Zamestnanec pre dohľad - opatrovateľka	ÚSO + 220 hod akredit. kurz	1
		<b>Celkom zamestnancov: 2</b> <b>Z toho odborní zamestnanci: 1</b>		

### Náplň práce zamestnancov podľa profesijnej skladby

**1. Sociálny pracovník** – poskytuje základné a špecializované sociálne poradenstvo, aktivizácia a pozitívna motivácia k riešeniu životného problému PSS, pomoc pri uplatňovaní práv a právom chránených záujmov, práca s rodinou a príbuznými, príprava podkladov do štatistík, vedenie spisovej dokumentácie PSS, dodržiavanie postupu pri prijímaní a adaptácii PSS, dodržiavanie smerníc na uzatvorenie zmlúv a výpočet úhrad, zodpovednosť za tvorbu a hodnotenie individuálnych plánov, dodržiavanie domáceho a prevádzkového poriadku. Vo funkcii vedúceho zodpovedá za prevádzku ZpB, kvalitné plnenie úloh zamestnancami, za spokojnosť PSS so sociálnymi službami.

**2. Zamestnanec pre dohľad** – evidencia výberu úhrad, dohľad a pomoc klientom pri udržiavaní osobnej hygieny, poriadku, dohľad nad dodržiavaním liečebného režimu: dávkovanie a podávanie liekov, objednávanie liekov pre prijímateľov na základe predpisov, sprevádzanie prijímateľov SS

k ošetrovateľským lekárom, pomoc pri náviku pracovných zručností pre samostatný život: dopestovanie vlastných plodín na záhrade, ich spracovanie a pod., odkladanie finančných úspor, pomoc pri nákupoch a pod. Spolupráca pri tvorbe, realizácii úloh a vyhodnocovaní IP. Plnenie ďalších úloh a administratívnych činností podľa pokynov nadriadeného.

**3. Zamestnanec pre rozvoj pracovných zručností** - dohľad pri príprave stravy, tvorbe jedálneho lístka, objednávanie surovín pre varenie, hospodárne a ekonomicky výhodné nákupy, nácvik pracovných zručností pre samostatný život (záhrada – dopestovanie plodín, príprava stravy, dodržiavanie hygieny a poriadku, výroba drobných predmetov dennej potreby a pod.), sprevádzanie prijímateľov SS k ošetrovateľským lekárom, a pod. Spolupráca pri tvorbe, realizácii úloh a vyhodnocovaní IP. Plnenie ďalších úloh a administratívnych činností podľa pokynov nadriadeného.

## **B. Zariadenie opatrovateľskej služby**

V zariadení opatrovateľskej služby (ďalej iba „ZOS“) sa poskytuje sociálna služba na určitý čas plnoletej fyzickej osobe, ktorá je odkázaná na pomoc inej fyzickej osoby podľa prílohy č. 3, ak jej nemožno poskytnúť opatrovateľskú službu. V zariadení opatrovateľskej služby sa **poskytujú**

Odborné činnosti

- a) pomoc pri odkázanosti na pomoc inej fyzickej osoby
- b) sociálne poradenstvo
- c) sociálna rehabilitácia

Obslužné činnosti

- a) ubytovanie
- b) stravovanie
- c) upratovanie, pranie, žehlenie a údržba bielizne a šatstva

Ďalšie činnosti:

- a) utvárajú sa podmienky na úschovu cenných vecí

Zabezpečuje sa ošetrovateľská starostlivosť.

### **Miesto poskytovania**

Zariadenie opatrovateľskej služby, Remetské Hámre 27, 072 41 Remetské Hámre, je prevádzkované v prenajatých priestoroch 2-aj podlažnej budovy bývalej základnej školy, ktoré boli rekonštruované tak, aby vyhovovali hygienickým a prevádzkovým podmienkam. V zariadení sú 2 – 3 posteľové izby, hygienické zariadenia, spoločenské priestory, kancelárie, pracovňa, izolačná izba, izba pre opatrovateľky a zdravotnú sestru. V exteriéry zariadenia je veľká záhrada a nová, sprevádzkovaná kuchyňa s jedálňou, v ktorej boli pripravované obedy, raňajky a večere. Ošetrovateľské úkony boli realizované zazmluvnenou službou ADOS, na základe odporúčania obvodnej lekárky.

- Kapacita zariadenia schválená hygienou 40 lôžok.

- s MPSVaR SR bola podpísaná zmluva na rok 2021 - finančný príspevok na odkázanosť pre 40 poberateľov sociálnych služieb

- Počas sledovaného roku bolo v zariadení 10.885 ubytovacích dní z celkového počtu 14.600 dní.

### **Počet zamestnancov v štruktúre a profesijnej skladbe.**

Miesto poskytovania SS	Počet PSS	Zamestnanci		
		Profesia/funkcia	Vzdelanie	Počet
Zariadenie opatrovateľskej služby	40	Vedúci ZOS	VŠ II. st. humanitný smer	1
		Sociálny pracovník – zástupca vedúceho	VŠ II. st. odbor sociálna práca	1
		Asistent sociálnej práce	VŠ I. st. odbor sociálna práca	2
		Zdravotná asistentka	USO (SZŠ)	1
		Opatrovateľ/ka	SŠ+ akreditovaný 220 hod. Kurz	12
		Administratívna pracovníčka/ekonomka	ÚSO	1
		Vedúca kuchyne / referent pre stravovaciu prevádzku	ÚSO	1
		Pomocný pracovný personál *)	SŠ/ZŠ, v príp. potreby certifikát	7
		Lekár	VŠ II. st. + atestácia	dohoda/zmluva
		<b>Celkom zamestnancov: 26 (podľa kontroly 27)</b>		
		<b>Z toho odborní zamestnanci: 17 (podľa kontroly 16)</b>		

\*) pomocný personál zabezpečuje: upratovanie, pranie, žehlenie, šitie, kúrenie, údržbu budovy a záhrady, prevoz PSS a materiálu.

### Náplň práce zamestnancov podľa profesijnej skladby

#### Odborní zamestnanci

**Vedúca/i ZOS** - riadi, kontroluje a koordinuje činnosť zamestnancov v mieste výkonu práce, zodpovedá za realizáciu štandardov kvality pri výkone sociálnych služieb v ZOS, zodpovedá za prevádzku, zverený majetok, inventár a materiálne vybavenie ZOS, zodpovedá za správne vedenie spisovej agendy prijímateľov sociálnej služby, vyhotovuje zmluvy s PSS a výpočtové listy úhrad PSS, sleduje výber úhrad, zodpovedá za kvartálne a celoročné vyúčtovanie poskytnutého finančného príspevku na základe zmluvy s MPSVaR SR a pod., zodpovedá za spracovanie štatistických prehľadov vyžadovaných štátnymi inštitúciami a komunikuje s týmito subjektami vo veci evidencií a štatistík. Pri výkone práce sa riadi pokynmi riaditeľa neziskovej organizácie ReSocia, n. o.

**Sociálny pracovník/zástupca vedúceho ZOS** - poskytuje základné sociálne poradenstvo prijímateľom sociálnych služieb, vykonáva odborný dohľad a koordinuje aktivity sociálnych

pracovníkov/asistentov sociálnej práce, zamerané na udržiavanie a rozvoj fyzických a psychických schopností PSS, spolupracuje s obecnými a MsÚ pri umiestňovaní PSS do ZOS Remetské Hámre, vedie register žiadateľov o uzatvorenie zmluvy na poskytovanie sociálnych služieb v ZOS, zakladá a zodpovedá za dopĺňovanie osobných spisov PSS. Kontroluje a koordinuje pracovnú činnosť opatrovateliek, zodpovedá za uplatňovanie štandardov kvality poskytovaných sociálnych služieb v praxi. V dobe neprítomnosti vedúceho/cej ZOS ho/ju plne zastupuje. Riadi sa pokynmi vedúceho/cej ZOS Remetské Hámre.

**Asistent sociálnej práce** – poskytuje základné sociálne poradenstvo, pracuje spolu s PSS na aktivizácii telesných a psychických síl a na pozitívnej motivácii k riešeniu jeho/jej životného problému, podpora samostatnosti, nezávislosti, sebestačnosti, na aktivizovanie schopností a posilňovanie návykov pri sebaobslužbe poberateľov sociálnej služby nácvik potrebných zručností, ktoré smerujú k dosiahnutiu čo najväčšej sebestačnosti, s ohľadom na jeho zdravotné postihnutie (sebaobsluha, motorika jemná a hrubá, nacvičovanie techník na pamäť, pracovná terapia, zmyslová terapia, estetická terapia, reč a komunikácia). Pomoc pri uplatňovaní práv a právom chránených záujmov, práca s rodinou a príbuznými. Pripravuje podklady do štatistík, vedie spisovú dokumentáciu PSS, je zodpovedný za dodržiavanie postupu pri prijímaní a adaptácii PSS, zodpovedá za tvorbu a hodnotenie individuálnych plánov v súlade so Smernicou.

**Zdravotná asistentka** – zodpovedá za dodržiavanie liečebného režimu: dávkovanie a podávanie liekov, objednávanie liekov pre prijímateľov na základe predpisov, sprevádzanie prijímateľov SS k ošetrovateľskému lekárom, poskytuje základné zdravotné a ošetrovateľské úkony. Denne informuje o zdravotnom stave PSS vedúceho ZOS, spolupracuje s opatrovatelkami aj ostatnými odbornými zamestnancami pri tvorbe a realizácii IP.

**Opatrovateľ/ka** - komplexné opatrovateľské služby pre klientov zariadenia v zmysle Zákona 448/2008 Z.z. o sociálnych službách v znení neskorších predpisov, príloha č. 4, časť I., III., pomoc pri sebaobslužnej činnosti, pri udržiavaní hygienických návykov, pri kúpeľi, obliekaní, pri sprevádzaní do zdravotníckych zariadení (pri pravidelných kontrolách, pri akútnych stavoch, prehliadkach a pod.), pri udržaní mobility a motoriky prijímateľov, podávanie stravy, tekutín, kŕmenie. Udržiavať a podporovať telesné, duševné a sociálne zdravie prijímateľov sociálnych služieb, zmiernovať utrpenie a zabezpečiť dôstojný život. Uplatňovať v starostlivosti o prijímateľov získané vedomosti a poznatky v zhode s etickými princípmi a právami. Plnenie ostatných úloh podľa pokynov vedúceho/zástupcu vedúceho ZOS.

**Vedúca kuchyne/referent pre stravovacie prevádzky, kuchár/pomocná kuchárka** - príprava jedálneho lístka, nákup potravín, dodržiavanie zásad racionálnej výživy, diétno stravovania, príprava stravy, hospodárne nakladanie s potravinami.

**Pomocný pracovný personál.** upratovanie, pranie, žehlenie, šitie, kúrenie, údržba budovy a záhrady, prevoz PSS a materiálu.

### **C. Domov na polceste**

V domove na polceste (ďalej iba „DpC“) sa poskytovala sociálna služba na určitý čas fyzickej osobe v nepriaznivej sociálnej situácii podľa § 2 ods. 2 písm. a) a i) zákona, ktorá nemá zabezpečené ubytovanie po skončení poskytovania sociálnej služby v inom zariadení. Ide o zabezpečenie nevyhnutných podmienok na uspokojovanie základných životných potrieb podľa § 27 Zákona č. 448/2008 Z.z. o sociálnych službách s cieľom naplnenia štandardov kvality poskytovaných služieb. Cieľom je vytvoriť prostredie simulujúce domov, zachovať v maximálnej

miere súkromie prijímateľov sociálnej služby, podnecovať ich k zachovaniu psychického a fyzického zdravia, pomôcť pri realizácii samostatného života.

Prevádzka DpC je celoročná. V zariadení sa

- a) poskytuje
  1. ubytovanie na určitý čas,
  2. sociálne poradenstvo,
  3. pomoc pri uplatňovaní práv a právom chránených záujmov,
- b) zabezpečuje
  1. rozvoj pracovných zručností
  2. pomoc pri pracovnom uplatnení,
- c) utvárajú podmienky na
  1. prípravu stravy, výdaj stravy alebo výdaj potravín,
  2. vykonávanie základnej osobnej hygieny,
  3. upratovanie, pranie, žehlenie a údržbu bielizne a šatstva,
  4. záujmovú činnosť.

### **Miesto poskytovania SS a kapacita DpC.**

Adresa zariadenia, kde sa poskytovala SS v DpC je Sobrance, ul. Tyršova 286/41, dvojizbový byt č. 31/I.posch., hygienické zariadenie a vybavená kuchyňa.

- Kapacita zariadenia schválená hygienou 4 lôžok.
- V roku 2021 nebola podpísaná zmluva s KSK.
- Počas obdobia bola poskytovaná sociálna služba 1 poberateľovi sociálnych služieb.
- Počas sledovaného roku bolo v zariadení 244 ubytovacích dní z celkového počtu 1460 dní.

### **Zamestnanci v profesijnej skladbe**

<b>ZSS</b>	<b>Počet PSS</b>	<b>Profesia</b>	<b>Vzdelanie</b>	<b>Počet zam.</b>
DpC Sobrance	1	Sociálny prac.	VŠ II. st. v študijnom odbore sociálna práca	0,25

### **Náplň práce zamestnancov**

**Organizačne DpC je riadené vedúcim ZpB Petrovce**, ktorý zodpovedá za prevádzku DpC, podáva žiadosti na získanie finančných prostriedkov na prevádzku DpC a zodpovedá za ich správne vyúčtovanie, je nápomocný PSS pri vytvorení prostredia simulujúceho domov, zohľadňuje v maximálnej miere súkromie prijímateľov sociálnej služby, podnecuje ich k zachovaniu psychického a fyzického zdravia, pomáha pri realizácii samostatného života, poskytuje sociálne poradenstvo, je nápomocný pri uplatňovaní práv a právom chránených záujmov, usmerňuje pri hľadaní a získavaní práce, pri pracovnom uplatnení, dohliada na správnu výživu, dodržiavanie hygieny a čistoty, podporuje záujmovú činnosť, v prípade záujmu PSS zapája do aktivít iných zariadení ReSocia, n.o. Vedie evidenciu a dokumentáciu PSS v DpC.

V novembri 2021 ReSocia, n.o. požiadala Ú KSK o výmaz tejto sociálnej služby z Registra dňom 01.01.2022, keďže prenajímateľ žiadal o ukončenie nájomnej zmluvy.

Počas roka zamestnanci ZSS neabsolvovali žiadne vzdelávacie kurzy z dôvodu celosvetovej pandémie.

## **D. Centrum pre deti a rodiny**

Miestom vykonávania resocializačného programu Centra pre deti a rodiny ReSocia, n.o. boli v r. 2021:

1. Resocializačné stredisko (ďalej iba „RS“) Petrovce 2, 072 62 pošta Koromľa, okr. Sobrance, Košický kraj. Počet miest pre vykonávanie RP: dve skupiny po 15 t.j. spolu 30

2. RS Repejov 19, 067 04 Repejov, pošta Oľka, Prešovský kraj

Počet miest na vykonávanie RP: 15

Ako sme už spomínali na str. 6 tejto správy, v sledovanom období mali pozastavenú činnosť tri resocializačné strediská Centra pre deti a rodiny ReSocia, n.o., z dôvodu, že Ústredie PSVaR v Pláne zabezpečenia vykonávania pobytových opatrení SPODaSK v CDR s resocializačným programom a v CDR s resocializačným programom s udelenou akreditáciou MPSVR SR pre rok 2021 *znižilo počet miest pre CDR ReSocia, n.o. z 80 na 38 z dôvodu, že podľa jeho názoru, na východnom Slovensku nie je potrebné zazmluvniť väčšie množstvo miest.* V tejto súvislosti ReSocia, n.o. dňa 27.4.2021 požiadala Akreditačnú komisiu o zmenu akreditácie zo dňa 4.6.2007, ale do t.č. vo veci nebolo právoplatne rozhodnuté.

### **Počet zamestnancov v štruktúre a profesijnej skladbe**

Centrum malo vytvorených celkom 80 miest pre FO, pre ktoré sa vykonávala RP. Ústredie práce pre rok 2021 uzavrelo s ReSociou, n.o. *zmluvu o poskytovaní finančných prostriedkov na 38 miest.* Vzhľadom k tomu, že v Petrovciach sú 2 skupiny v jednej budove sú niektoré profesie kumulované (napr. vedúci RS v Petrovciach je zodpovedný za prevádzku RS, kde sa vykonáva RP pre dve skupiny, zamestnanci pre nácvik pracovných zručností taktiež pracujú s klientami oboch skupín, a akto to bolo aj so zabezpečovaním zmennosti, kde sa striedali pre 2 skupiny 4 zamestnanci).

Počet zamestnancov k 31.12.2021 podľa RS

RS Petrovce: 2 skupiny, 23 klientov 11 zamestnancov, z toho v odbornom tíme 3 zamestnanci

RS Repejov: 1 skupina, 15 klientov, 8 zamestnancov, z toho v odbornom tíme 3 zamestnanci.

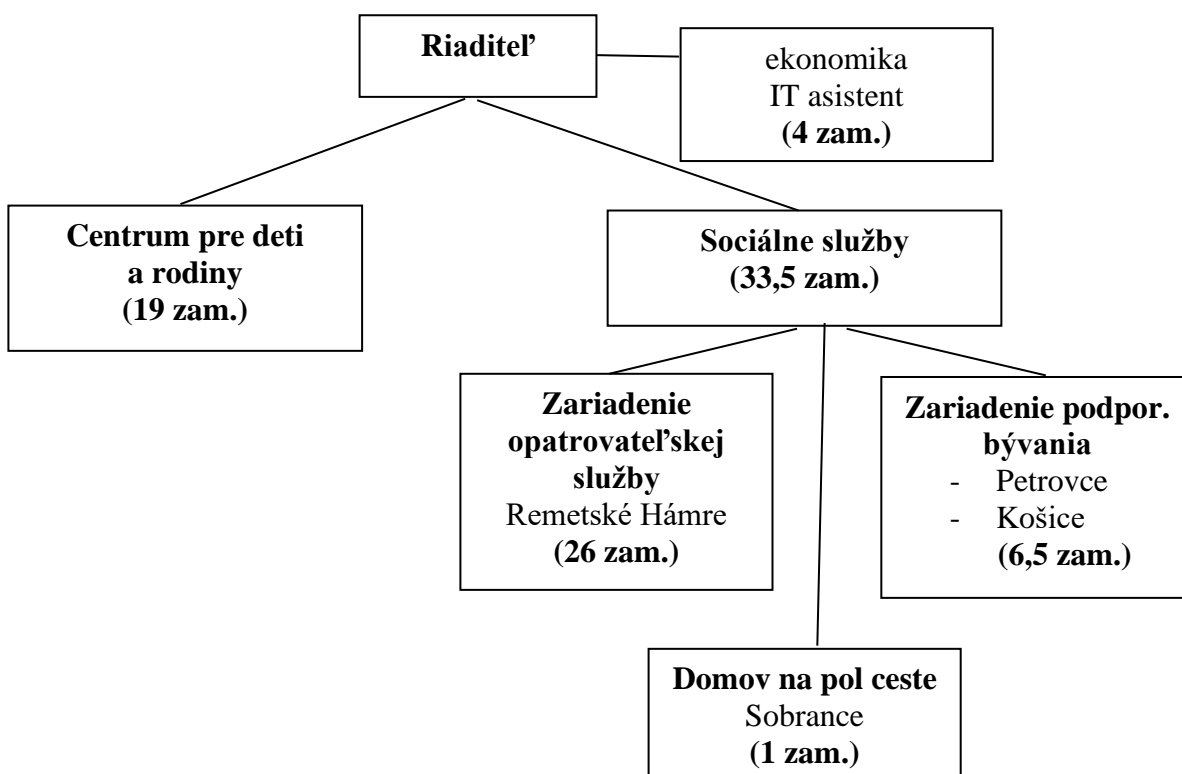
Odborní zamestnanci pracujúci v skupinách sú zaradení do odborného tímu CDR. Ide o pracovné pozície psychológ, sociálny pracovník, asistent sociálnej práce, zamestnanec pre nácvik pracovných zručností a ostatní zamestnanci pracujú v smenách ako dohľad. Za prevádzku celého RS je zodpovedný vedúci CDR RS Petrovce a odborné vedenie tímu CDR zabezpečuje akreditovaný zástupca pre realizáciu resocializačných opatrení resocializačného programu.

Časť odborných zamestnancov bola do 30.06.2021 zaradená v dopytovo - orientovanom projekte „Podpora výkonu opatrení SPODaSK v otvorenom prostredí a zefektívnenie resocializácie drogových a iných závislostí“ realizovaný v spolupráci s IA MPSVR SR. Vzhľadom k tomu, že bolo potrebné zosúladiť projekt, ktorého úplné znenie bolo „Rozvoj resocializačných programov v resocializačných strediskách pre drogovu a inak závislých, podpora opatrení vykonávaných pre klientov na komunitnej úrovni so zameraním na zapojenie sa do života v prirodzenom prostredí“ podľa § 63 zákona č. 305/2005 Z. z. o SPODaSK (ďalej iba Projekt), z ktorého ReSocia, n.o. získala finančný príspevok na skvalitnenie činnosti (a z ktorého boli použité finančné prostriedky aj na mzdy odborných zamestnancov) a personálnu maticu Resocializačného programu (ďalej RP), boli pracovné zmluvy upravené v súlade s týmto zámerom. Mzda zamestnancov pracujúcich v Projekte bola, na základe pracovnej zmluvy, hradená z Projektu, z ktorého bola hradená aj mzda odborníčky pre supervíziu, vyplácaná na základe dohody. Prínosom projektu sú inovatívne prístupy v realizácii resocializačných opatrení resocializačného programu.

### Vzdelanostná štruktúra:

- vedúci skupín: vysokoškolské vzdelanie II. stupňa a viac ako 3 roky praxe s cieľovou skupinou
- akreditovaný zástupca pre odbornú činnosť CDR – VŠ II. stupeň v odbore psychológia – 45 rokov odborná prax, zapísaná v rozhodnutí akreditačnej komisie MPSVaR o akreditácii.
- psychológ/gička – VŠ II. stupňa v odbore
- sociálna/y pracovník/čka - VŠ II. stupňa v odbore
- asistentka sociálnej práce – VŠ I. stupňa v odbore sociálna práca
- supervízorka – akreditované vzdelanie a zápis v zozname supervízorov
- nácvik pracovných zručností: ÚSO a najmenej 3 roky praxe v príslušnom odbore, alebo SOŠ, najmenej 3 roky praxe v príslušnom odbore a najmenej 2 roky skúseností z práce s cieľovou skupinou.
- zamestnanci do zmien: úplné VŠ vzdelanie II. stupňa (aj iné ako humanitné zameranie) alebo stredoškolské vzdelanie a skúsenosti v práci s cieľovou skupinou.

### Organizačná štruktúra ReSocia, n.o - tabuľka vzťahov riadenia



### Vzdelávanie personálu, supervízia

V roku 2021 bolo celkom realizovaných 33 hodín skupinovej, tímovej a 36 hodín individuálnej supervízie jednak v rámci projektu Zefektívnenie resocializácie drogových a iných závislostí v podmienkach ReSocia, n.o. ako aj po ukončení Projektu. Do supervízie boli zaradení všetci odborní zamestnanci Centra pre deti a rodiny, ako aj zamestnanci ZOS a ZpB.

V každom z resocializačných stredísk sa realizovali dve stretnutia skupinovej supervízie v roku a v každom šesť individuálnych supervízií pre všetkých zamestnancov bez ohľadu na to, či boli zaradení do Projektu, ďalšie stretnutia sa realizovali podľa plánu supervízie a dohody s vedením organizácie. V dopoludňajších hodinách od 9.00 hod do 12.00 hod bola skupinová supervízia pre

zamestnancov Centier pre deti a rodiny, v popoludňajších hodinách boli vždy tri individuálne supervízie.

Počas celého roka bola zabezpečená podpora a starostlivosť o organizáciu na základe jej potrieb, ktoré voči supervízii boli zadefinované a v procesoch pandemických opatrení pozmeňované vzhľadom k možnostiam organizácie a podmienkam núdzového stavu, prezenčnou formou, a/alebo dištančnou, telefonickou podporou.

V sledovanom období jedna zamestnankyňa - psychologička pokračovala v dlhodobom psychoterapeutickom výcviku existenciálnej analýzy v SLEA Slovensko. Získané vedomosti a zručnosti využívala priebežne pri individuálnych aj skupinových stretnutiach klientov v rámci realizácie individuálneho resocializačného plánu. Dvaja zamestnanci pokračovali v štúdiu na VŠZ a SP sv. Alžbety, v odbore sociálna práca.

## V. Kontrolná činnosť

Na základe poverenia zamestnanci MPSVR SR v čase od 8.7. do 27.12.2021 vykonali dohľad nad poskytovaním sociálnych služieb v ZOS Remetské Hámre. Preverované obdobie bolo 01.01.2020 do 08.07.2021. Predmetom preverovania bolo dodržiavanie zákona o sociálnych službách a všeobecne záväzných právnych predpisov pri poskytovaní SS a spôsobe ich vykonávania, najmä z hľadiska dodržiavania základných ľudských práv a slobôd, uzatváranie zmlúv o poskytovaní SS a dodržiavanie záväzkov zo zmlúv. Dňa 02.08.2021 na základe poverenia začali kontrolu zamestnanci Odboru sociálnych vecí Úradu Košického samosprávneho kraja. Predmetom kontroly bolo plnenie podmienok na zápis do registra počas poskytovania sociálnych služieb a plnenie povinností poskytovateľa, kontrolované obdobie 01.01.2021 – 31.7.2021. ReSocia, n.o. prijala konkrétne a termínované opatrenia na odstránenie nedostatkov zistených kontrolami a vyvodila dôsledky voči zamestnancom zodpovedným za tieto nedostatky. Voči zisteniam kontrol Ústredia práce, sociálnych vecí a rodiny z predchádzajúceho obdobia podala ReSocia, n.o. námietky a rozklad. Závery kontrol sú v štádiu riešenia.

## VI. Štatistické údaje

### Resocializačný program v CDR

V roku 2021 boli realizované, na základe odporúčania príslušného ÚPSVaR, opatrenia na plnenie resocializačného programu pre dospelé FO v CDR ReSocia, n.o. podľa § 57 Zákona č. 305/2005 Z.z. o SPOaSK v znení neskorších právnych predpisov v 3 resocializačných strediskách CDR nasledovne:

**RS Petrovce 2 – v dvoch skupinách** celkom 46 dospelých FO, priemerná denná obsadenosť zariadenia počas celého roka **19,84** klienta. K 31.12.2021 bolo v zariadení 21 klientov.

Z celkového počtu 46, v sledovanom období zariadenie CDR Petrovce č. 2 opustilo 25 klientov:

- 2 klienti – hrubé porušenie interných predpisov
- 3 klienti premiestnení do zariadení podporovaného bývania
- 17 klientov odišlo na vlastnú žiadosť k rodine/na ubytovňu, našli si zamestnanie
- 1 klient bol premiestnený do resocializačného strediska v Repejove
- 2 po ukončení doby resocializačného programu

**RS Repejov** - celkom **35** klientov, priemerná denná obsadenosť zariadenia počas celého roka 11,78 klienta. K 31.12.2021 bolo v zariadení 12 klientov.

Z celkového počtu 35, v sledovanom období opustilo zariadenie CDR Repejov 23 klientov:



- 3 klienti – hrubé porušenie interných predpisov
- 1 klient premiestnený do resocializačného strediska Cor centrum Krupina
- 6 klienti boli premiestnený do resocializačného strediska v Petrovciach
- 10 klientov odišlo na vlastnú žiadosť k rodine/na ubytovňu, našli si zamestnanie
- 1 klient bol premiestnený do ZpB Petrovce
- 1 klient ukončenie resocializačného programu pre predpokladanu dlhodobú hospitalizáciu
- 1 po ukončení doby resocializácie

Zmluva o poskytnutí finančného príspevku medzi Centrom pre deti a rodiny ReSocia, n.o. a Ústredím práce, sociálnych vecí a rodiny bola podpísaná pre rok 2021 na počet 38 miest.

### **Sociálne služby**

#### **§ 34 zákona č. 448/2008 Z.z. – sociálna služba: Zariadenie podporovaného bývania**

**Petrovce 1** - celkom 13 poberateľov sociálnych služieb, priemerná denná obsadenosť zariadenia počas celého roka bola 13 klientov.

Zmluva o poskytnutí finančného príspevku s Úradom KSK (príspevok na prevádzku) a Ministerstvom práce, sociálnych vecí a rodiny (príspevok na odkázanosť) bola podpísaná pre 13 poberateľov sociálnej služby.

**Svätoplukova ul. 28, Košice** - celkom 6 poberatelia sociálnych služieb, priemerná denná obsadenosť zariadenia počas celého roka bola 6 poberateľov sociálnych služieb.

Zmluva o poskytnutí finančného príspevku s Úradom KSK (príspevok na prevádzku) a Ministerstvom práce, sociálnych vecí a rodiny (príspevok na odkázanosť) bola podpísaná pre 6 poberateľov sociálnej služby.

**§ 27 zákona č. 448/2008 Z.z. - Domov na polceste Sobrance** - celkom 1 klient, priemerná denná obsadenosť zariadenia počas celého roka 1 klient.

**§ 36 zákona č. 448/2008 Z.z. - Zariadenie opatrovateľskej služby Remetské Hámre** - priemerná denná obsadenosť zariadenia počas celého roka poberateľov sociálnej služby bola 97,849%, t.j. 39,1396 poberateľov sociálnej služby. Zmluva o poskytnutí finančného príspevku s MPSVaR SR bola podpísaná na celkovú kapacitu 40 poberateľov sociálnej služby.

## **VII. Rozpočet organizácie**

Majetok spoločnosti ReSocia, n.o. je tvorený:

- finančným príspevkom MPSVR SR, Ústredia PSVR SR, Úradom Košického samosprávneho kraja, samospráv miest a obcí,
- úhrady od klientov a prijímateľov SS,
- príjmami z vlastnej činnosti (ide o výrobky a produkty pre vlastnú spotrebu),
- dary od fyzických a právnických osôb.

Poskytovanie sociálnych služieb a prevádzka resocializačného strediska je spolufinancované, Ministerstva práce, sociálnych vecí a rodiny Slovenskej republiky, Ústredia práce, sociálnych vecí a rodiny Slovenskej republiky, Úradom Košického samosprávneho kraja, samospráv.

Majetok organizácie ReSocia, n.o. sa môže použiť len v súlade s podmienkami určenými v zakladacej listine alebo v štatúte a na úhradu výdavkov (nákladov) organizácie ReSocia, n.o. Výšku výdavkov (nákladov) organizácie ReSocia, n.o. určí správna rada každoročne v rozpočte v miere nevyhnutnej na zabezpečenie činnosti organizácie ReSocia, n.o. Prioritný majetok (§ 31a zák.č.213/1997 Z.z.) nemožno založiť ani ho inak použiť na zabezpečenie záväzkov organizácie

ReSocia, n.o. alebo tretej osoby, nemožno ho predať, darovať ani prenechať do nájmu alebo do výpožičky.

ReSocia, n.o. hospodári podľa rozpočtu schváleného správnu radou, ktorý sa zostavuje a schvaľuje na príslušný kalendárny rok. Návrh rozpočtu predkladá na schválenie správnej rade riaditeľ, a to najneskôr jeden mesiac pred začiatkom kalendárneho roka, na ktorý sa rozpočet zostavuje. Správna rada schvaľuje rozpočet organizácie ReSocia, n.o. najneskôr do 31. marca príslušného kalendárneho roka. Každý má právo na prístup k informáciám o nakladaní s majetkom organizácie ReSocia, n.o., ktorá hospodári ako nezisková organizácia poskytujúca všeobecne prospešné služby.

Ročná účtovná závierka je overená audítorom, ak

- dotácie zo štátneho rozpočtu a z rozpočtu VÚC prekročia v roku, za ktorý je ročná účtovná závierka zostavená, tridsaťtritisíc €,
- všetky príjmy spoločnosti ReSocia, n.o. prekročia jedensto šesťdesiatšesť tisíc €.

V súlade s § 4 ods. 2 zákona č. 431/2002 Z. z. o účtovníctve v platnom znení organizácia ReSocia, n. o. 072 62 Petrovce účtuje v sústave podvojného účtovníctva.

Účtovná závierka je výsledným produktom účtovnej uzávierky. Príprava a zostavenie účtovnej závierky sa skladá z 3 etáp:

- 1etapa: prípravné práce – sem patrí zúčtovanie všetkých účtovných prípadov za daný rok v podvojnóm účtovníctve neziskových organizácií, vykonanie inventarizácie majetku a záväzkov a zaúčtovanie uzávierkových účtovných operácií
- 2 etapa: zostavenie účtovnej uzávierky
- 3 etapa: zostavenie účtovných výkazov t. j. účtovná závierka

Účtovná uzávierka predstavuje sústavu výstupných informácií z bežného účtovníctva. Na základe účtovnej závierky ReSocia, n. o. 072 62 Petrovce zostavuje Súvahu a Výkaz ziskov a strát. Tieto výkazy tvoria účtovnú závierku v podvojnóm účtovníctve a sú súčasťou daňového priznania dani z príjmov.

## Prehľad hospodárenia s finančnými prostriedkami v roku 2021

### Príjmy

Príjmy od 1.1.2021 do 31.12.2021:	
Tržby z predaja služieb	188.650,34
Zmena stavu zásob zvierat	851,00
Iné ostatné výnosy	24.705,67
Podiel zaplatenej dane	1.556,87
Dotácie	886.917,78
<b>Spolu</b>	<b>1.102.681,66</b>

### Výdaje

Výdaje od 1.1.2021 do 31.12.2021	
Spotreba materiálu	110.240,04
Spotreba energie	53.352,17
Opravy a údržba	2.001,40
Cestovné	560,55

<b>Ostatné služby</b>	72.818,33
<b>Mzdové náklady</b>	605.506,86
<b>Zákonné sociálne poistenie a zdravotné poistenie</b>	205.413,59
<b>Zákonné sociálne náklady</b>	9.412,42
<b>Ostatné dane a poplatky</b>	154,99
<b>Ostatné pokuty a penále</b>	6.155,40
<b>Iné ostatné náklady</b>	3.609,99
<b>Odpisy dlhodobého nehm. a dlhodobého hmotného majetku</b>	40.179,31
<b>Spolu</b>	1 .109.405,05

### **VIII. Krátkodobé úlohy (ciele) na ďalší rok**

#### **V sociálnej oblasti – zariadenia sociálnych služieb**

6. Prerokovať s regionálnym úradom zdravotníctva a následne v Ú KSK možnosť preklasifikovania časti kapacít ZOS na špecializované zariadenie podľa § 39 zákona o sociálnych službách, keďže je v ZOS veľký počet prijímateľov SS, ktorí potrebujú špeciálnu dlhodobú zdravotnú a sociálnu starostlivosť z dôvodu zdravotných postihnutí uvedených zákonom.
7. Personálne dobudovať ZOS a špecializované zariadenie.
8. Pokračovať vo vnútorných kontrolách kvality sociálnych služieb, vypracovať pre prijímateľov sociálnych služieb dotazník spokojnosti. Informáciu o výsledku prerokovať s riaditeľom ReSocia. n.o. za prítomnosti vedúcich zariadení.
9. V zariadeniach sociálnych služieb dôsledne dodržiavať opatrenia zamerané proti šíreniu pandémie COVID19, vybaviť ich dezinfekčnými prostriedkami.

#### **V oblasti resocializácie**

6. Po ukončení projektu Zefektívnenie resocializácie drogových a iných závislostí v podmienkach ReSocia, n.o. realizovať zmeny pracovných zmlúv zamestnancov do projektu zaradených. Pokračovať v osvedčených aktivitách realizovaných počas projektu.
7. Predložiť akreditačnej komisii MPSVaR SR zmeny v resocializačnom programe a informovať o nich verejnosť.
8. Doriešiť závery kontroly Ústredia práce, sociálnych vecí a rodiny z r. 2020 a realizovať opatrenia, ktoré budú následne prijaté
9. V resocializačných strediskách centra dôsledne dodržiavať opatrenia zamerané proti šíreniu pandémie COVID19, vybaviť ich dezinfekčnými prostriedkami.

10. Vzhľadom k tomu, že bol v rámci IROP schválený projekt Podpora poskytovania nových a existujúcich služieb sociálnoprávnej ochrany detí a sociálnej kurately v ReSocii, n.o. (podaný ešte v r. 2018), bude ReSocia, n.o. v priebehu r. 2021 rekonštruovať priestory, ktoré následne budú slúžiť na prevádzkovanie novej kuchyne, dielne a skupinové stretnutia klientov. Terajšia budova RS bude využívaná iba na ubytovanie, bude tu spoločenská miestnosť a kancelárie pre personál.
11. Vzhľadom k nerealizovaniu bodu 10 z dôvodu odstúpenia od zmluvy hľadať možnosti opätovného podania projektu na rekonštrukciu budovy v Petrovciach cestou Programu obnovy

### Výpočet ekonomicky oprávnených nákladov, bežných výdavkov a bežných príjmov za rok 2021

Názov zariadenia :	ReSocia, n. o.	
Druh poskytovanej sociálnej služby:	zariadenie opatrovateľskej služby	
Forma poskytovanej sociálnej služby <sup>1)</sup> :	pobytová, celoročná	
Počet prijímateľov sociálnej služby v roku 2021 <sup>2)</sup> :	40	
Prepočítaný počet zamestnancov pre daný druh sociálnej služby v roku 2021:	<b>28,00</b>	<b>28</b>
Druh výdavku za rok 2021:	EON	bežné výdavky
	Suma v € <sup>3)</sup>	Suma v € <sup>3)</sup>
1. Mzdy, platy a ostatné osobné vyrovnania vo výške, ktorá zodpovedá výške a platu a ostatných osobných vyrovnaní podľa osobitného predpisu <sup>4)</sup> :	225 585,20	233 385,20
2. Poistné na verejné zdravotné poistenie, postné na sociálne poistenie a povinné príspevky na starobné dôchodkové sporenie platené zamestnávateľom v rozsahu určenom podľa bodu 1 :	78 441,91	81 026,71
3. Výdavky na cestovné náhrady :	0,00	
3a. z toho : Výdavky na tuzemské cestovné náhrady:		
4. Výdavky na energie, vodu a komunikácie:	27 926,43	27 926,43
5. Výdavky na materiál :	35 227,39	36 052,31
5a. z toho : Výdavky na materiál okrem reprezentačného vybavenia nových interiérov :	35 227,39	36 052,31
6. Dopravné :	2 543,41	2 543,41
7. Výdavky na údržbu :	1 778,71	1 778,71
7a. z toho : Výdavky na rutinnú a štandardnú údržbu, okrem jednorazovej údržby objektov alebo ich častí a riešenia havarijných stavov :	1 778,71	1 778,71
8. Nájomné za prenájom:	12 000,00	12 000,00
8a. z toho: Nájomné za prenájom nehnuteľnosti alebo inej veci okrem dopravných prostriedkov a špeciálnych strojov, prístrojov a zariadení, techniky, náradia a materiálu najviac vo výške obvyklého nájomného, za aké sa v tom čase a na tom mieste prenehávajú do nájmu na dohodnutý účel veci toho istého druhu alebo porovnateľné veci :	12 000,00	12 000,00
9. Výdavky na služby :	3 791,44	3 791,44
10. Výdavky na bežné transfery :	3 833,09	3 833,09
10a. z toho: výdavky na bežné transfery v rozsahu vreckového podľa osobitného predpisu <sup>5)</sup> , odstupného, odchodného, náhrady príjmu pri dočasnej pracovnej neschopnosti zamestnanca podľa osobitného predpisu <sup>6)</sup> :	3 833,09	3 833,09
11. Odpisy hmotného majetku a nehmotného majetku podľa účtovných predpisov, o ktorom poskytovateľ sociálnej služby účtuje a odpisuje ho ako účtovná jednotka <sup>7)</sup> . Odpis hmotného majetku, ktorým sú novoobstarané stavby, byty a nebytové priestory užívané na účely poskytovania sociálnych služieb v zariadeniach alebo ich <b>technické zhodnotenie</b> , najviac vo výške obvyklého nájomného, za aké sa v tom istom čase a na tom istom mieste prenehávajú do nájmu na dohodnutý účel veci toho istého druhu alebo porovnateľné veci :	14 111,23	14 111,23
<b>Ekonomicky oprávnené náklady za rok 2021 spolu</b> (súčet riadkov 1, 2, 3, 4, 5, 6, 7, 8, 9,10) :	<b>391 127,58</b>	<b>406 170,39</b>
<b>Celková výška bežných výdavkov za rok 2021</b> (súčet riadkov 1, 2, 3a, 4, 5a, 6, 7a,8a, 9,10a, 11) :	<b>405 238,81</b>	<b>416 448,53</b>
<b>Výška prijatých úhrad (bežné príjmy) za rok 2021:</b>	<b>168 525,80</b>	
<b>EON na jedného klienta za rok 2021:</b>	<b>9 778,19</b>	
<b>EON na jedného klienta za mesiac v 2021:</b>	<b>814,85</b>	
31.01.2022, Petrovce	Ing. Iveta Falisová	
Dátum a miesto vyhotovenia	Spracoval (meno, priezvisko a podpis )	
Poznámky:		
<sup>1)</sup> Uvedie sa forma ambulantná, pobytová (celoročná alebo týždenná)		
<sup>2)</sup> Uvedie sa registrovaná kapacita zariadenia k 31.12.2021		
<sup>3)</sup> Uvedie sa výška výdavku s presnosťou na dve desatinné miesta		
<sup>4)</sup> Zákon 553 /2003 Z. z. Zákon o odmeňovaní niektorých zamestnancov pri výkone práce vo verejnom záujme a o zmene a doplnení niektorých zákonov v znení		
<sup>5)</sup> Zákon č. 305/2005 Z.z. Zákon o sociálnoprávnej ochrane detí a o sociálnej kuratele a o zmene a doplnení niektorých zákonov v znení neskorších predpisov		
<sup>6)</sup> Zákon č. 462/2003 Z. z. Zákon o náhrade príjmu pri dočasnej pracovnej neschopnosti zamestnanca a o zmene a doplnení niektorých zákonov v znení neskorších predpisov		
<sup>7)</sup> Zákon č. 431/2002 Z. z. Zákon o účtovníctve v znení neskorších predpisov.		

### Výpočet ekonomicky oprávnených nákladov, bežných výdavkov a bežných príjmov za rok 2021

Názov zariadenia :	ReSocial, n. o.	
Druh poskytovanej sociálnej služby:	ZpB Petrovce č.1	
Forma poskytovanej sociálnej služby <sup>1)</sup> :	pobytová, celoročná	
Počet prijímateľov sociálnej služby v roku 2021 <sup>2)</sup> :	13	
Prepočítaný počet zamestnancov pre daný druh sociálnej služby v roku 2021:	6,00	6
Druh výdavku za rok 2021:	EON	bežné výdavky
	Suma v € <sup>3)</sup>	Suma v € <sup>3)</sup>
1. Mzdy, platy a ostatné osobné vyrovnania vo výške, ktorá zodpovedá výške a platu a ostatných osobných vyrovnaní podľa osobitného predpisu <sup>4)</sup> :	42 341,97	42 341,97
2. Poistné na verejné zdravotné poistenie, postné na sociálne poistenie a povinné príspevky na starobné dôchodkové sporenie platené zamestnávateľom v rozsahu určenom podľa bodu 1 :	13 715,11	13 715,11
3. Výdavky na cestovné náhrady :	0,00	0,00
3a. z toho : Výdavky na tuzemské cestovné náhrady:	0,00	0,00
4. Výdavky na energie, vodu a komunikácie:	6 345,27	6 345,27
5. Výdavky na materiál :	3 015,00	3 015,00
5a. z toho : Výdavky na materiál okrem reprezentačného vybavenia nových interiérov :	3 015,00	3 015,00
6. Dopravné :	2 998,67	2 998,67
7. Výdavky na údržbu :	1 368,86	1 368,86
7a. z toho : Výdavky na rutinnú a štandardnú údržbu, okrem jednorazovej údržby objektov alebo ich častí a riešenia havarijných stavov :	1 368,86	1 368,86
8. Nájomné za prenájom:	4 200,00	4 200,00
8a. z toho: Nájomné za prenájom nehnuteľnosti alebo inej veci okrem dopravných prostriedkov a špeciálnych strojov, prístrojov a zariadení, techniky, náradia a materiálu najviac vo výške obvyklého nájomného, za aké sa v tom čase a na tom mieste prenehávajú do nájmu na dohodnutý účel veci toho istého druhu alebo porovnateľné veci :	4 200,00	4 200,00
9. Výdavky na služby :	1 911,67	7 810,97
10. Výdavky na bežné transfery :	345,05	345,05
10a. z toho: výdavky na bežné transfery v rozsahu vreckového podľa osobitného predpisu <sup>5)</sup> , odstupného, odchodného, náhrady príjmu pri dočasnej pracovnej neschopnosti zamestnanca podľa osobitného predpisu <sup>6)</sup> :	345,05	345,05
11. Odpisy hmotného majetku a nehmotného majetku podľa účtovných predpisov, o ktorom poskytovateľ sociálnej služby účtuje a odpisuje ho ako účtovná jednotka <sup>7)</sup> . Odpis hmotného majetku, ktorým sú novoobstarané stavby, byty a nebytové priestory užívané na účely poskytovania sociálnych služieb v zariadeniach alebo ich <b>technické zhodnotenie</b> , najviac vo výške obvyklého nájomného, za aké sa v tom istom čase a na tom istom mieste prenehávajú do nájmu na dohodnutý účel veci toho istého druhu alebo porovnateľné veci :	0,00	0,00
<b>Ekonomicky oprávnené náklady za rok 2021 spolu</b> (súčet riadkov 1, 2, 3, 4, 5, 6, 7, 8, 9,10) :	<b>76 241,60</b>	<b>x</b>
<b>Celková výška bežných výdavkov za rok 2021</b> (súčet riadkov 1, 2, 3a, 4, 5a, 6, 7a,8a, 9,10a, 11) :	<b>x</b>	<b>82 140,90</b>
<b>Výška prijatých úhrad (bežné príjmy) za rok 2021:</b>	<b>10 748,00</b>	
<b>EON na jedného klienta za rok 2021:</b>	<b>5 865,51</b>	
<b>EON na jedného klienta za mesiac v 2021:</b>	<b>488,79</b>	
31.01.2022, Petrovce	Ing. Iveta Falisová	
Dátum a miesto vyhotovenia	Spracoval (meno, priezvisko a podpis )	
Poznámky:		
<sup>1)</sup> Uvedie sa forma ambulantná, pobytová (celoročná alebo týždenná)		
<sup>2)</sup> Uvedie sa registrovaná kapacita zariadenia k 31.12.2021		
<sup>3)</sup> Uvedie sa výška výdavku s presnosťou na dve desatinné miesta		
<sup>4)</sup> Zákon 553 /2003 Z. z. Zákon o odmeňovaní niektorých zamestnancov pri výkone práce vo verejnom záujme a o zmene a doplnení niektorých zákonov v znení		
<sup>5)</sup> Zákon č. 305/2005 Z.z. Zákon o sociálnoprávnej ochrane detí a o sociálnej kuratele a o zmene a doplnení niektorých zákonov v znení neskorších predpisov		
<sup>6)</sup> Zákon č. 462/2003 Z. z. Zákon o náhrade príjmu pri dočasnej pracovnej neschopnosti zamestnanca a o zmene a doplnení niektorých zákonov v znení neskorších predpisov		
<sup>7)</sup> Zákon č. 431/2002 Z. z. Zákon o účtovníctve v znení neskorších predpisov.		

### Výpočet ekonomicky oprávnených nákladov, bežných výdavkov a bežných príjmov za rok 2021

Názov zariadenia :	ReSocia, n. o.	
Druh poskytovanej sociálnej služby:	ZpB Svätoplukova KE	
Forma poskytovanej sociálnej služby <sup>1)</sup> :	pobytová, celoročná	
Počet prijímateľov sociálnej služby v roku 2021 <sup>2)</sup> :	6	
Prepočítaný počet zamestnancov pre daný druh sociálnej služby v roku 2021:	2,00	2
Druh výdavku za rok 2021:	EON	bežné výdavky
	Suma v € <sup>3)</sup>	Suma v € <sup>3)</sup>
1. Mzdy, platy a ostatné osobné vyrovnania vo výške, ktorá zodpovedá výške a platu a ostatných osobných vyrovnaní podľa osobitného predpisu <sup>4)</sup> :	19 452,01	19 452,01
2. Poistné na verejné zdravotné poistenie, postné na sociálne poistenie a povinné príspevky na starobné dôchodkové sporenie platené zamestnávateľom v rozsahu určenom podľa bodu 1 :	6 282,84	6 282,84
3. Výdavky na cestovné náhrady :	0,00	0,00
3a. z toho : Výdavky na tuzemské cestovné náhrady:	0,00	0,00
4. Výdavky na energie, vodu a komunikácie:	9 034,88	9 034,88
5. Výdavky na materiál :	0,00	2 510,19
5a. z toho : Výdavky na materiál okrem reprezentačného vybavenia nových interiérov :	0,00	2 510,19
6. Dopravné :	0,00	0,00
7. Výdavky na údržbu :	984,74	984,74
7a. z toho : Výdavky na rutinnú a štandardnú údržbu, okrem jednorazovej údržby objektov alebo ich častí a riešenia havarijných stavov :	984,74	984,74
8. Nájomné za prenájom:	4 800,00	4 800,00
8a. z toho: Nájomné za prenájom nehnuteľnosti alebo inej veci okrem dopravných prostriedkov a špeciálnych strojov, prístrojov a zariadení, techniky, náradia a materiálu najviac vo výške obvyklého nájomného, za aké sa v tom čase a na tom mieste prenehávajú do nájmu na dohodnutý účel veci toho istého druhu alebo porovnateľné veci :	4 800,00	4 800,00
9. Výdavky na služby :	206,40	1 611,50
10. Výdavky na bežné transfery :	101,29	101,29
10a. z toho: výdavky na bežné transfery v rozsahu vreckového podľa osobitného predpisu <sup>5)</sup> , odstupného, odchodného, náhrady príjmu pri dočasnej pracovnej neschopnosti zamestnanca podľa osobitného predpisu <sup>6)</sup> :	101,29	101,29
11. Odpisy hmotného majetku a nehmotného majetku podľa účtovných predpisov, o ktorom poskytovateľ sociálnej služby účtuje a odpisuje ho ako účtovná jednotka <sup>7)</sup> . Odpis hmotného majetku, ktorým sú novoobstarané stavby, byty a nebytové priestory užívané na účely poskytovania sociálnych služieb v zariadeniach alebo ich <b>technické zhodnotenie</b> , najviac vo výške obvyklého nájomného, za aké sa v tom istom čase a na tom istom mieste prenehávajú do nájmu na dohodnutý účel veci toho istého druhu alebo porovnateľné veci :	0,00	0,00
<b>Ekonomicky oprávnené náklady za rok 2021 spolu</b> (súčet riadkov 1, 2, 3, 4, 5, 6, 7, 8, 9,10) :	<b>40 862,16</b>	<b>x</b>
<b>Celková výška bežných výdavkov za rok 2021</b> (súčet riadkov 1, 2, 3a, 4, 5a, 6, 7a,8a, 9,10a, 11) :	<b>x</b>	<b>44 777,45</b>
<b>Výška prijatých úhrad (bežné príjmy) za rok 2021:</b>	<b>5 347,00</b>	
<b>EON na jedného klienta za rok 2021:</b>	<b>6 810,36</b>	
<b>EON na jedného klienta za mesiac v 2021:</b>	<b>567,53</b>	
31.01.2022, Petrovce	Ing. Iveta Falisová	
Dátum a miesto vyhotovenia	Spracoval (meno, priezvisko a podpis )	
Poznámky:		
<sup>1)</sup> Uvedie sa forma ambulantná, pobytová (celoročná alebo týždenná)		
<sup>2)</sup> Uvedie sa registrovaná kapacita zariadenia k 31.12.2021		
<sup>3)</sup> Uvedie sa výška výdavku s presnosťou na dve desatinné miesta		
<sup>4)</sup> Zákon 553 /2003 Z. z. Zákon o odmeňovaní niektorých zamestnancov pri výkone práce vo verejnom záujme a o zmene a doplnení niektorých zákonov v znení		
<sup>5)</sup> Zákon č. 305/2005 Z.z. Zákon o sociálnoprávnej ochrane detí a o sociálnej kuratele a o zmene a doplnení niektorých zákonov v znení neskorších predpisov		
<sup>6)</sup> Zákon č. 462/2003 Z. z. Zákon o náhrade príjmu pri dočasnej pracovnej neschopnosti zamestnanca a o zmene a doplnení niektorých zákonov v znení neskorších predpisov		
<sup>7)</sup> Zákon č. 431/2002 Z. z. Zákon o účtovníctve v znení neskorších predpisov.		